

20190523 Novice Vr

01

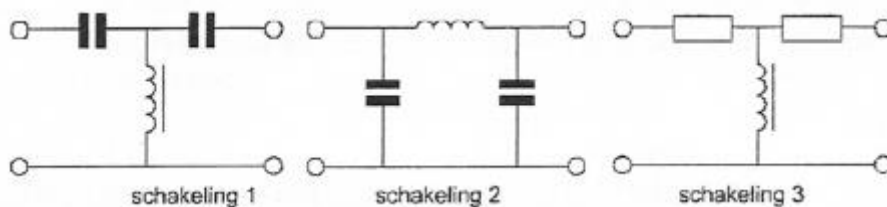
De wetgever onderscheidt registratie in de categorieën F en N voor het doen van onderzoeken door radiozendamateurs.

Dit onderscheid bepaalt uitsluitend de toegestane:

- a zendvermogens en klassen van uitzending
- b klassen van uitzending en de status op de toegewezen banden
- c **frequentiebanden en zendvermogens** >>>>

02

Welke schakeling wordt als laagdoorlaatfilter gebruikt?



- a schakeling 1
- b schakeling 3
- c **schakeling 2** >>>>

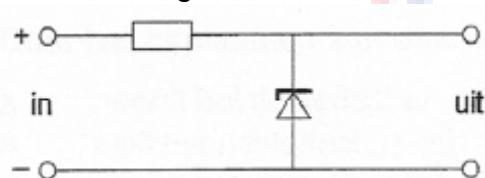
03

Verbindingen in de 14 MHz band over grote afstand worden gemaakt via:

- a **de ionosfeerlagen** >>>>
- b Aurora-reflectie
- c de troposfeer

04

De schakeling is een:



- a **stabilisator** >>>>
- b detector
- c laagdoorlaatfilter

05

Een voordeel van enkelzijbandmodulatie vergeleken met amplitudemodulatie is:

- a de zendereindtrap kan in klasse C worden ingesteld
- b **de vervorming ten gevolge van selectieve fading is minder hinderlijk** >>>>
- c de frequentiestabiliteit van de ontvanger kan lager zijn

20190523 Novice Vr

06

Binnen het kader van de amateurdienst is de Nederlandse radiozendamateur bevoegd:

- a technische onderzoeken te doen op frequentiebanden die daarvoor zijn aangewezen >>>>
- b uitzendingen te doen ten behoeve van de begeleiding van sportmanifestaties
- c technische onderzoeken te doen met persoonlijk oogmerk en met geldelijke interesse

07

Fading of sluiering van radiogolven beneden 30 MHz ontstaat doordat:

- a ze langs meer dan één pad de ontvangantenne bereiken >>>>
- b de absorptie van de D-laag afneemt met toenemende frequentie
- c de D-laag alleen overdag aanwezig is en deze de radiogolven grotendeels absorbeert

08

Veiligheidsaarde wordt aangebracht met als doel:

- a een mogelijk potentiaalverschil tussen de nul van fhet net en aarde op te heffen
- b de antenne-retourstroom mogelijk te maken
- c het chassis (massa) van de zendinstallatie op aardpotentiaal te brengen >>>>

09

De afstand, waarover in de 2-meter band een verbinding gemaakt kan worden, wordt soms sterk vergroot door:

- a een relatief hoog aantal zon-uren per dag
- b veel stof in de lucht
- c buiging in luchtlagen van verschillende temperatuur >>>>

10

Een yagi-antenne heeft één director.
Door het bijplaatsen van directoren:

- a neemt het richteffect af
- b blijft het richteffect gelijk
- c neemt het richteffect toe >>>>

20190523 Novice Vr

11

De spanning die een gelijkstroomvoeding levert wordt met een universeelmeter gemeten.

De meter gedraagt zich als een:

- a weerstand met lage waarde
- b weerstand met hoge waarde >>>>
- c isolator

12

Het zendvermogen van een zender is instelbaar van 1 tot 50 watt.

De zender kan werken van 144-148 MHz.

Mag een radiozendamateur met een N-registratie dit apparaat gebruiken?

- a alleen als de niet toegestane frequenties zijn geblokkeerd
- b ja, mits hij binnen de grenzen van zijn N-bevoegdheid blijft >>>>
- c nee

13

Een enkel superheterodyne-ontvanger heeft een middenfrequentie van 455 kHz.

Voor ontvangst op 7,055 MHz is de oscillator afgestemd op:

- a 7,965 MHz
- b 7,510 MHz >>>>
- c 7,055 MHz

14

Een parallelkring heeft:

- a bij alle frequenties dezelfde impedantie
- b in resonantie een lage impedantie
- c in resonantie een hoge impedantie >>>>

15

Een condensator met een capaciteit van 200 μF is een:

- a elektrolytische condensator >>>>
- b micacondensator
- c luchtcondensator

16

Radioverbindingen in de 2-meter band tussen stations op aarde vinden in het algemeen plaats via de:

- a troposfeer >>>>
- b stratosfeer
- c ionosfeer

20190523 Novice Vr

17

Een 10-meter zender veroorzaakt laagfrequentdetectie in een geluidsinstallatie. Om de storing op te heffen worden de laagohmige luidsprekeruitgangen ontkoppeld door middel van condensatoren, parallel aan de uitgangen.

De meest geschikte capaciteitswaarde is:

- a 10 microfarad
- b **10 nanofarad** >>>>
- c 10 picofarad

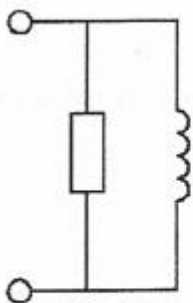
18

In een elektronisch orgel treedt laagfrequentdetectie op. Deze is het duidelijkst waarneembaar bij:

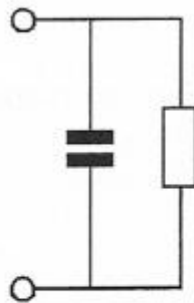
- a **enkelzijbandmodulatie** >>>>
- b bij alle modulatie soorten
- c frequentiemodulatie

19

Welk schema stelt een resonantiekring voor?



schema 1



schema 2



schema 3

- a schema 1
- b **schema 3** >>>>
- c schema 2

20

Een amateur zendt op een golflengte van 2197 meter. De hiermee overeenkomende frequentie ligt in de band:

- a 1,357 - 1,378 MHz
- b 13,57 - 13,78 kHz
- c **135,7 - 137,8 kHz** >>>>

20190523 Novice Vr

21

Een 2-meter zender stoort de ontvangst van TV-signalen in de UHF-band. Deze storing wordt meestal veroorzaakt doordat van de zender:

- a de frequentie te groot is
- b de frequentie niet stabiel is
- c **de harmonischen-onderdrukking onvoldoende is** >>>>

22

De volgende gebieden bevinden zich in ITU regio III:

- a Afrika en Australie
- b Europa en Afrika
- c **Australia en China** >>>>

23

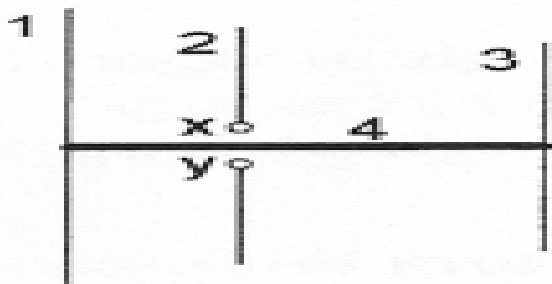
Op een condensator staat vermeld: 200 pF / 5%.

De waarde ligt dan tussen:

- a 180 en 220 pF
- b 195 en 205 pF
- c **190 en 210 pF** >>>>

24

De gebruikelijke naam voor element nr. 3 van de yagi-antenne is:



x en y = voedingspunten

- a straler
- b reflector
- c **director** >>>>

20190523 Novice Vr

25

Bewering 1:

Een dubbelzijdig AM-zender wordt gemoduleerd met een spraaksignaal.
De klasse van uitzending is A3E.

Bewering 2:

In een zender wordt fasemodulatie toegepast voor het uitzenden van een datakanaal.

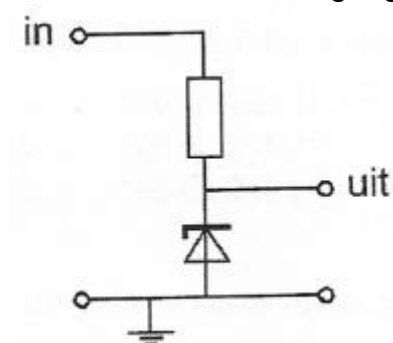
De klasse van uitzending is G3E.

Wat is juist?

- a alleen bewering 2
- b bewering 1 en bewering 2
- c **alleen bewering 1** >>>>

26

Voor een constante uitgangsspanning dient de ingangsspanning:



- a **hoger te zijn dan de zenerspanning** >>>>
- b lager te zijn dan de zenerspanning
- c gelijk te zijn aan de zenerspanning

27

Een radiogolf met een golflengte van 60 meter heeft een frequentie van:

- a 18 MHz
- b **5 MHz**
- c 0,5 MHz

28

De radialen van een groundplane antenne voor de 2-meter band hebben een lengte van ongeveer:

- a 25 cm
- b **50 cm** >>>>
- c 100 cm

20190523 Novice Vr

29

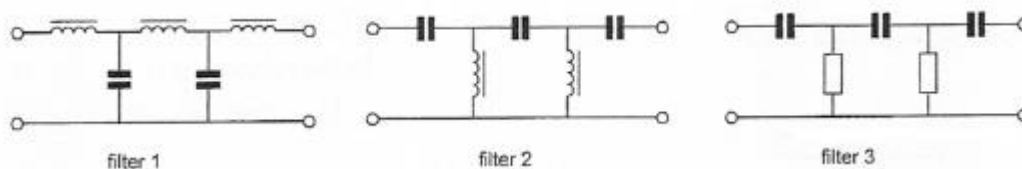
Het doel van een FM-detector in een ontvanger is:

- a de frequentievariaties van het middenfrequentsignaal om te zetten in een laagfrequentsignaal >>>>>
- b de amplitudevariaties van het middenfrequentsignaal om te zetten in een laagfrequentsignaal
- c de frequentievariaties in het middenfrequent gedeelte constant te houden

30

In een laagfrequentversterker wenst men signalen met frequenties boven het hoorbare gebied te onderdrukken.

Welk filter wordt toegepast?



- a filter 1 >>>>>
- b filter 3
- c filter 2

31

In de algemene bepalingen van de Telecommunicatiewet komt de volgende definitie voor:

" (- X -): apparaten die naar hun aard bestemd zijn voor het zenden of het zenden en ontvangen van radiocommunicatiesignalen."

In plaats van (- X -) staat:

- a radioversterkerapparaten
- b radio-ontvangapparaten
- c radiozendapparaten >>>>>

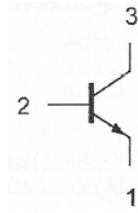
32

De zelfinductie van een spoel:

- a neemt af bij meer windingen
- b neemt toe bij meer windingen >>>>>
- c is niet afhankelijk van het aantal windingen

33

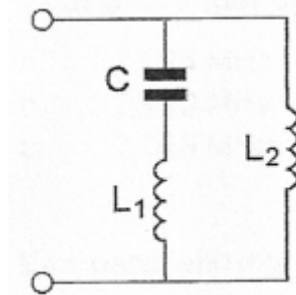
Aansluiting 3 is de:



- a emitter
- b collector >>>>
- c basis

34

Deze L-C schakeling heeft:



- a zowel een parallel- als een serieresonantiefrequentie >>>>
- b alleen een parallelresonantiefrequentie
- c alleen een serieresonantiefrequentie

35

Twee weerstanden van verschillende waarde zijn parallel aangesloten op een spanningsbron.

De warmte-ontwikkeling in de weerstand met de laagste waarde is:

- a gelijk aan die in de weerstand met de hoogste waarde
- b groter dan in de weerstand met de hoogste waarde >>>>
- c kleiner dan in de weerstand met de hoogste waarde

36

Welke bewering is juist?

- a de bandbreedte van een FM-sigitaal hangt af van de frequentie én de sterkte van het modulerende sigitaal >>>>
- b de bandbreedte van een FM-sigitaal is altijd kleiner dan de bandbreedte van een AM-sigitaal
- c de bandbreedte van een FM-sigitaal is onafhankelijk van het modulerende sigitaal

20190523 Novice Vr

37

Bewering 1:

Een dubbelzijdigband AM-zender wordt gemoduleerd met een spraaksignaal.

De klasse van uitzending is F3E.

Bewering 2:

Een FM-zender zendt een telegrafiesignaal uit, bestemd voor automatische ontvangst.

De klasse van uitzending is F1B.

Wat is juist?

- a alleen bewering 1
- b bewering 1 en bewering 2
- c **alleen bewering 2** >>>>

38

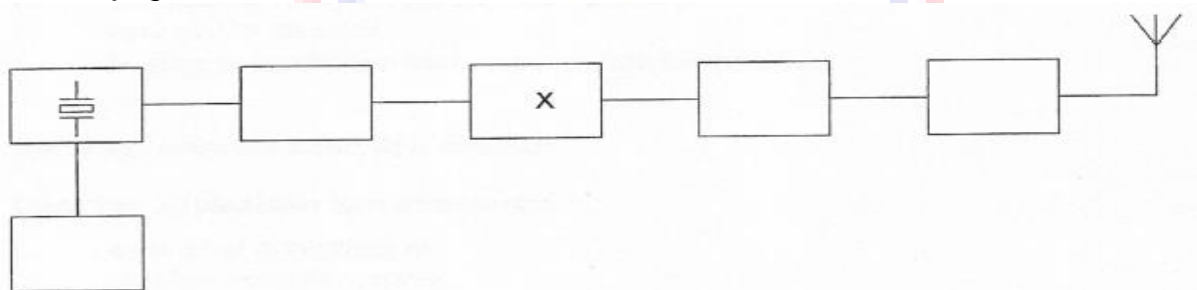
Een goede frequentiestabiliteit van een superheterodyne-ontvanger wordt vooral bereikt door het toepassen van:

- a een middenfrequent-kristalfilter
- b een kristaldetector
- c **een kristaloscillator** >>>>

39.

In de figuur is het blokschema van een FM-zender weergegeven.

Het blokje gemerkt met X, stelt voor de:



- a discriminator
- b **vermenigvuldigtrap** >>>>
- c modulator

40

Een klein signaal wordt toegevoerd aan de ingang van een transistorschakeling. Aan de uitgang ontstaat een gelijkvormig signaal met een grotere amplitude.

Dit effect heet:

- a **versterking** >>>>
- b detectie
- c modulatie